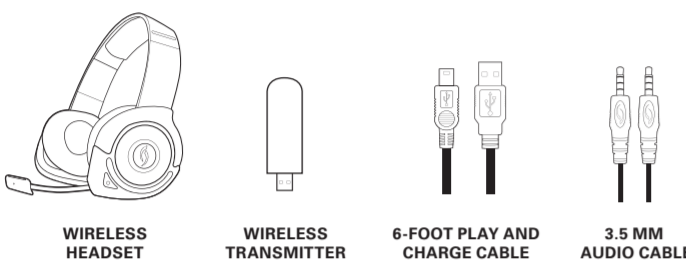


AFTERGLOW® ENGLISH

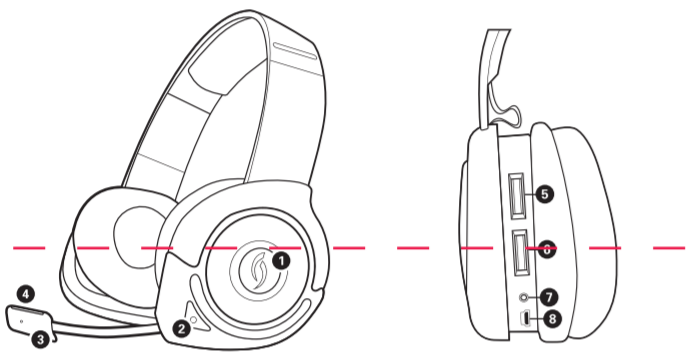


WIRELESS HEADSET USER MANUAL

WHAT'S IN THE BOX ENGLISH - 1



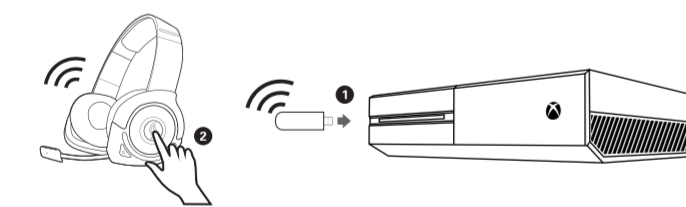
HEADSET OVERVIEW ENGLISH - 2



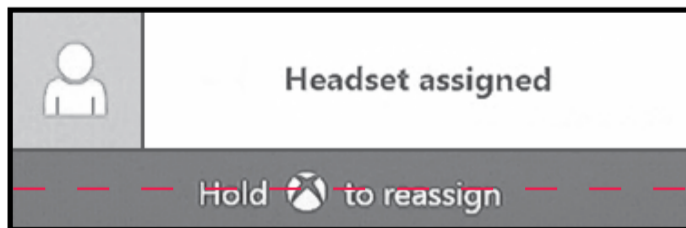
- POWER/MUTE BUTTON:** Press and hold to power on; repeat to power off. When ON, the button will function as a MUTE BUTTON. Press once to mute your microphone; press again to unmute.
- MODE BUTTON:** Press to alternate between the two audio modes. Bass boost and Pure audio. To turn off the green ear cup LED lighting, press and hold the mode button for 5 seconds.
- RETRACTABLE NOISE CANCELLING MICROPHONE**
- MODE INDICATION LED:** Multi-color LED indicates when you are paired, which audio mode you are in, and when you are muted.
- MASTER VOLUME:** Adjusts master volume level.
- GAME/CHAT VOLUME BALANCE:** Adjusts the balance of incoming chat and game volume levels.
- 3.5MM UNIVERSAL LINE-IN PORT:** Plug the grey 3.5mm auxiliary cable into this port and the other end into a sound source (mobile device, tablet). Microphone capabilities are supported.
- MICRO USB CHARGING PORT:** Plug one end of your micro USB charging cable into this port and the other end into an active USB port to charge.
- WIRELESS TRANSMITTER:** Plug this into your gaming console's active USB port.
- STATUS LED:** A blinking LED means your headset is not paired or is out of range. A solid LED indicates the headset and transmitter are successfully paired. An LED that is off indicates that the Xbox One console has gone into standby or sleep mode.
- PAIRING PIN-HOLE:** Your headset and transmitter will come pre-paired, but if they are ever disconnected you can re-pair them by pressing the small button inside the pin-hole. You will need a small paper clip in order to do this.

SET UP: XBOX ONE ENGLISH - 3

- Plug the Afterglow wireless transmitter into an active USB port on the Xbox One console. Your transmitter's LED light will flash, indicating that it is on and searching for your headset.
- Press and hold the large ON/OFF button on your headset to power on. The alternating LED colors on the microphone tip will indicate the headset is searching for your wireless transmitter. When the microphone tip and transmitter LED lights turn solid, your headset and transmitter are successfully paired.



- A successful connection between your headset and USB transmitter will also be indicated by a sound tone. If you do not immediately hear your game audio, you can adjust the GAME/CHAT volume balance on your headset.
- If you are already logged in with an account, when you plug the wireless Xbox One transmitter, you will see an icon on the screen indicating the headset has been assigned to that particular account.



AUDIO MODES ENGLISH - 4

Audio modes are indicated by the LED light at the tip of your Afterglow Headset's microphone.

BASS BOOST (RED LED): For those who prefer the extra kick on low end frequency, this mode adds the extra depth to your explosions and rumbles without sacrificing crystal clear audio.

PURE AUDIO (BLUE LED): Pure audio offers a well-balanced and wide ranging audio experience that enables you to hear the game exactly as the game developers intended with no extra enhancements.

BATTERY AND CHARGING ENGLISH - 5

POWER AND CHARGING: Your Afterglow Headset is engineered to provide gamers up to 16 hours of battery life on a single charge. For uninterrupted gaming, you may charge your headset while in use with the included Play & Charge cable.

LOW BATTERY: Your Afterglow Headset will alert you with an audio tone when the battery life is low. When your headset has about 10 minutes of power left, your headset's LED ear cup lights will shut off, but you will still be able to hear your game and chat audio. For a full battery charge, your headset will need 2.5 hours to charge. You may continue using your headset while charging by connecting the Play & Charge cable to your headset and an active USB port.

LED CHARGING INDICATION: When charging, the ear cup lights will pulsate. When fully charged, the ear cup lights will stop pulsating, and stay a solid green.

SET UP: MOBILE DEVICES ENGLISH - 6

- Take the grey 3.5mm auxiliary cable and plug one end into the Afterglow Headset and the other into the audio output in your mobile device. Microphone capability will be enabled.
- Adjust the volume as desired on your mobile device.
- To keep the headset lights on while you're using the headset in wired mode: Turn the headset on while unplugged from the transmitter, press and hold the mode button for 10 seconds until the microphone LED alternating lights turn off. Once in mobile mode, you can change power on and off the ear cup lights by pressing and holding the mode button.

TROUBLESHOOTING ENGLISH - 7

I CANNOT HEAR GAME AUDIO - MAKE SURE...

- The wireless transmitter is connected to the USB port on your Xbox One system and the system is on.
- Your headset is turned on.
- Your headset and wireless transmitter are paired successfully. This is indicated by a solid blue light on both the wireless transmitter and the headset's microphone tip.
- Your volume is turned up.
- You've evenly balanced your game vs. chat audio on the headset.
- Your headset is recognized by the Xbox One console. Check your settings if you do not receive a notification from the console indicating that it has been recognized.

I CANNOT HEAR OTHERS - MAKE SURE...

- Your volume dial is turned up.
- Adjust Chat/Game balance dial until you can hear others clearly.

OTHERS CANNOT HEAR ME - MAKE SURE...

- Your headset is ON and paired with your wireless transmitter. This is indicated by a solid LED on microphone tip and wireless transmitter.
- Your microphone is not muted. Click the large MUTE button on the left ear cup to mute and unmute yourself. **NOTE: When you mute your microphone, your microphone LED will quickly flash twice, then keep flashing once every minute.

MY HEADSET AND TRANSMITTER ARE NOT PAIRED - MAKE SURE ...

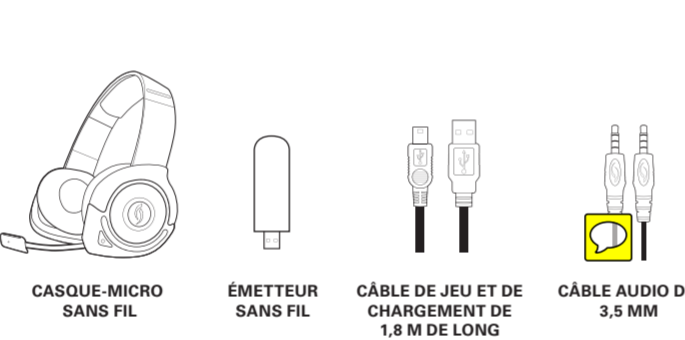
- Your headset is not in passive mode. To exit passive mode, rest the headset by holding down the mute button for 3 seconds to power off, and then repeat to power on again.
- While plugged into a live USB port, you can re-pair the wireless transmitter by pressing the button inside the pin-hole on the side of the transmitter until the LED light begins flashing rapidly. While in OFF position, press and hold the POWER button of the headset for approximately 10 seconds until the microphone LED turns solid.
- Your wireless transmitter and microphone LED should have a solid LED light. They are now paired.

AFTERGLOW® FRANÇAIS



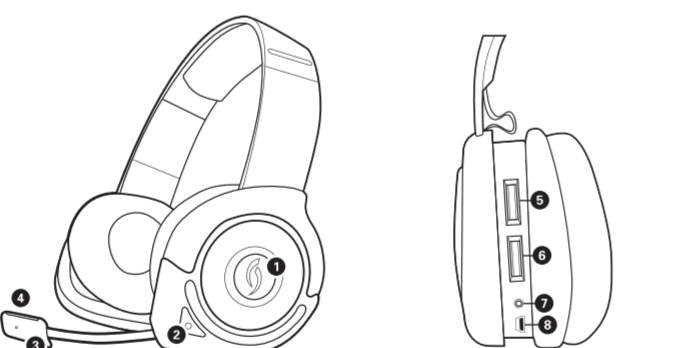
CASQUE-MICRO SANS FIL MANUEL D'UTILISATION

NOMENCLATURE FRANÇAIS - 1



- CASQUE-MICRO SANS FIL
- ÉMETTEUR SANS FIL
- CÂBLE DE JEU ET DE CHARGEMENT DE 1,8 M DE LONG
- CÂBLE AUDIO DE 3,5 MM

PRÉSENTATION DU CASQUE-MICRO FRANÇAIS - 2



- BOUTON MARCHÉ/SOURDINE:** Maintenez le bouton appuyé pour mettre sous tension; appuyez à nouveau pour mettre la sourdine. Lorsque l'LED est allumée, il fonctionne comme BOUTON DE SOURDINE. Appuyez une fois pour mettre le microphone en sourdine; appuyez une nouvelle fois pour désactiver la sourdine.
- BOUTON MODE:** Appuyez pour basculer entre les modes d'amplification des basses et l'audio pur. Pour éteindre la DEL verte de la coque, appuyez et maintenez enfoncé le bouton mode pendant 5 secondes.
- MICRO RÉTRACTABLE AVEC SUPPRESSION DE BRUIT**
- DEL D'INDICATION DE MODE:** Une DEL multicolore indique le jeu, le mode audio et la mise en veille.
- VOLUME PRINCIPAL:** Réglez le niveau de volume principal.
- RÉGLAGE DU VOLUME JEU/DISCUSSION:** Réglez les niveaux de volume du jeu et des voix entrantes.
- PORT ENTRÉE DE LIGNE UNIVERSEL DE 3,5 MM:** Branchez le câble auxiliaire gris de 3,5 mm sur l'autre fiche sur la source de votre câble de chargement micro USB (périphérique mobile, tablette). Les fonctionnalités du micro sont prises en charge.
- PORT DE CHARGEMENT MICRO USB:** Afin de charger, branchez une fiche de votre câble de chargement micro USB sur ce port et l'autre fiche sur un port USB actif.
- ÉMETTEUR SANS FIL:** Branchez ceci sur le port USB actif de votre console de jeu.
- DEL D'ÉTAT:** Une DEL clignotante indique que votre casque n'est pas jumelé ou est hors de portée. Une DEL allumée en permanence indique que le casque-micro et l'émetteur sont correctement jumelés. Une DEL éteinte indique que la console Xbox One s'est mise en veille.
- BOUTON DE JUMELAGE:** L'émetteur et votre casque-micro sont déjà jumelés à leur livraison, mais s'ils deviennent déconnectés, vous pouvez les jumeler en appuyant sur le petit bouton situé à l'intérieur de l'encoche. Vous aurez besoin d'un petit trombone pour effectuer cette action.



- A successful connection between your headset and USB transmitter will also be indicated by a sound tone. If you do not immediately hear your game audio, you can adjust the GAME/CHAT volume balance on your headset.
- If you are already logged in with an account, when you plug the wireless Xbox One transmitter, you will see an icon on the screen indicating the headset has been assigned to that particular account.

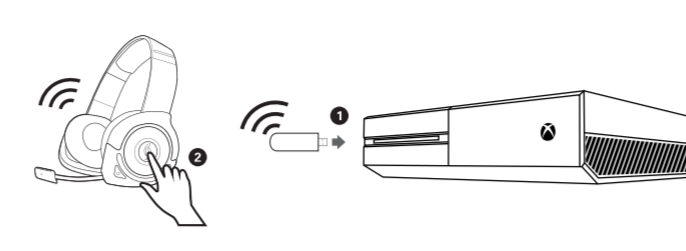
POWER AND CHARGING: Your Afterglow Headset is engineered to provide gamers up to 16 hours of battery life on a single charge. For uninterrupted gaming, you may charge your headset while in use with the included Play & Charge cable.

LOW BATTERY: Your Afterglow Headset will alert you with an audio tone when the battery life is low. When your headset has about 10 minutes of power left, your headset's LED ear cup lights will shut off, but you will still be able to hear your game and chat audio. For a full battery charge, your headset will need 2.5 hours to charge. You may continue using your headset while charging by connecting the Play & Charge cable to your headset and an active USB port.

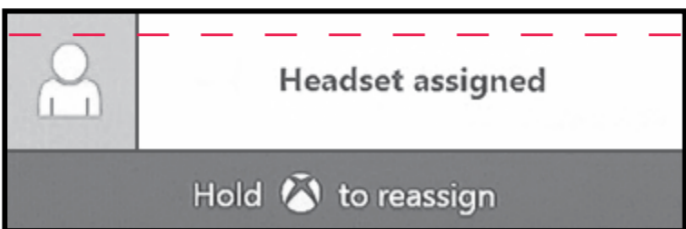
LED CHARGING INDICATION: When charging, the ear cup lights will pulsate. When fully charged, the ear cup lights will stop pulsating, and stay a solid green.

INSTALLATION: XBOX ONE FRANÇAIS - 3

- Branchez l'émetteur sans fil Afterglow sur un port USB actif de la console Xbox One. La DEL de votre émetteur clignotera pour indiquer qu'il est sous tension et à la recherche de votre casque-micro.
- Pour mettre sous tension, maintenez le gros bouton ON/OFF de votre casque-micro appuyé. Si les couleurs de la DEL alternent sur l'extrémité du micro, ceci signifie que le casque-micro est à la recherche de votre émetteur sans fil. Lorsque les DEL de l'extrémité du micro et de l'émetteur restent allumées en permanence, ceci signifie que votre casque-micro et l'émetteur sont correctement jumelés.



- Une connexion réussie entre votre casque-micro et l'émetteur USB de votre Xbox One sans fil, vous verra une icône à l'écran indiquant que le casque a été associé à un compte spécifique.
- Si vous êtes déjà connecté avec un compte, quand vous brancherez votre Xbox One sans fil, vous verra une icône à l'écran indiquant que le casque a été associé à un compte spécifique.



MODOS AUDIO FRANÇAIS - 4

Les modes audio sont indiqués par la DEL à l'extrémité du micro de votre casque-micro Afterglow.

AMPLIFICATION DES BASSES (DEL ROUGE): Pour ceux qui préfèrent un peu plus de basses, ce mode donne un peu plus de profondeur aux explosions et aux grondements sans compromettre la pureté du signal audio.

AUDIO PUR (DEL BLEUE): L'audio pur offre une expérience audio bien équilibrée et étendue qui vous permet d'entendre le son exactement comme il a été conçu par les développeurs, sans aucune surcharge.

BATTERIE ET CHARGEMENT FRANÇAIS - 5

ALIMENTATION ET CHARGEMENT : Une seule charge de la batterie de votre casque-micro Afterglow permet de jouer jusqu'à 16 heures. Pour jouer sans interruption, vous pouvez charger votre casque-micro alors qu'il est en utilisation avec le câble de jeu et de chargement inclus.

BATTERIE FAIBLE :

- Votre casque Afterglow émettra un signal sonore lorsque le niveau de la batterie sera faible.
- Lorsqu'il ne restera plus que 10 minutes d'alimentation, la DEL sur la pointe de votre casque-micro s'éteindra, mais vous pourrez toujours entendre le son de votre jeu et des discussions.
- Votre casque-micro peut charger complètement la batterie en 2,5 heures. Vous pouvez continuer à utiliser votre casque-micro durant la charge en connectant le câble de jeu et de chargement à votre casque-micro et à un port USB actif.

DEL D'INDICATION DE CHARGEMENT :

- Lors du chargement, les voyants de la coque clignotent.
- Une fois la charge terminée, les voyants de la coque cessent de clignoter et restent allumés en vert.

INSTALLATION: APPAREILS MOBILES FRANÇAIS - 6

- Branchez une extrémité du câble gris de 3,5 mm sur le casque-micro Afterglow et l'autre extrémité à la sortie audio de votre périphérique mobile. La fonctionnalité de micro sera activée.
- Réglez le volume à votre souhait sur votre périphérique mobile.
- Pour conserver les voyants du casque allumés lorsque vous êtes en mode câble: Allumez le casque sans le brancher sur l'émetteur, et maintenez le bouton de mode appuyé pendant 10 secondes jusqu'à ce que les voyants clignotent du micro s'éteignent.

* Une fois que vous êtes en mode mobile, vous pouvez activer et désactiver les voyants des coques en maintenant le bouton de mode appuyé.

DÉPANNAGE FRANÇAIS - 7

JE N'ENTENDS PAS L'AUDIO DE MON JEU - ASSUREZ-VOUS QUE...

- L'émetteur sans fil est connecté au port USB de votre système Xbox One et que votre système est allumé.
- Votre casque-micro et l'émetteur sans fil sont correctement jumelés. Le jumelage est indiqué par un voyant bleu allumé se trouvant sur l'émetteur sans fil ainsi qu'à l'extrémité du micro du casque.
- Votre volume est suffisamment élevé.
- Vous avez bien équilibré l'audio du jeu et de discussion sur le casque.
- Votre casque-micro est correctement jumelé à la console Xbox One. Vérifiez vos paramètres si vous ne recevez pas de notification de la console indiquant que le casque a bien été reconnu.

JE N'ENTENDS PAS LES AUTRES - ASSUREZ-VOUS QUE...

- Votre volume est suffisamment élevé.
- L'équilibre de l'audio de jeu et de discussion est correct en le réglant jusqu'à ce que vous entendiez les autres jouer.

LES AUTRES NE PEUVENT PAS M'ENTENDRE - ASSUREZ-VOUS QUE...

- Votre casque-micro est ALLUMÉ et jumelé avec votre émetteur sans fil. Le jumelage est indiqué par une DEL allumée en permanence sur l'émetteur sans fil ainsi qu'à l'extrémité du micro.
- Le casque-micro n'a pas été mis en sourdine. Cliquez sur le gros bouton de SOURDINE se trouvant sur la coque gauche pour désactiver la sourdine.
- ** REMARQUE: Lorsque votre micro est mis en sourdine, la DEL du micro clignote deux fois puis continue à clignoter une fois par minute.

MON CASQUE-MICRO ET MON ÉMETTEUR NE SONT PAS JUMELÉS - ASSUREZ-VOUS QUE...

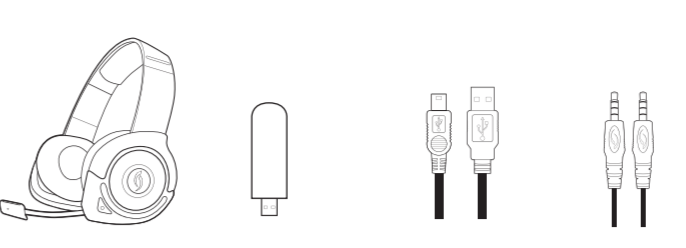
- Votre casque-micro n'est pas en mode passif. Pour quitter le mode passif, redémarrez le casque en appuyant sur le bouton de sourdine pendant 3 secondes puis à nouveau pour le rallumer.
- Votre casque-micro est branché sur un port USB actif. Vous pouvez alors rejumeler l'émetteur sans fil en appuyant sur le bouton situé à l'intérieur de l'encoche se trouvant sur le côté de l'émetteur jusqu'à ce que la DEL se mette à clignoter rapidement. Une fois sur la position "OFF", maintenez le bouton d'alimentation de votre casque appuyé pendant environ 10 secondes jusqu'à ce que la DEL du microphone reste allumée.
- Les DEL de votre émetteur sans fil et du micro restent bien allumées en permanence. Votre casque-micro est alors jumelé à l'émetteur.

AFTERGLOW® ESPAÑOL

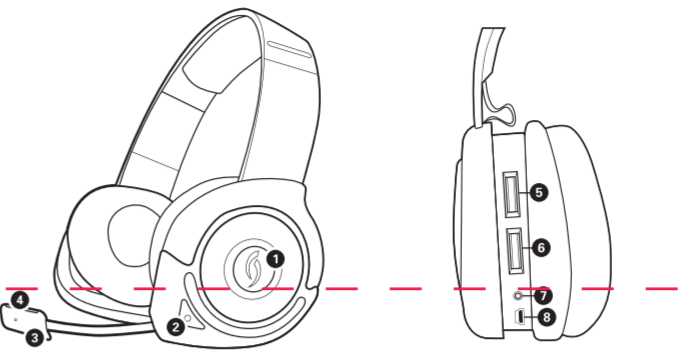


AURICULAR INALÁMBRICO MANUAL DEL USUARIO

CONTENIDO DE LA CAJA ESPAÑOL - 1



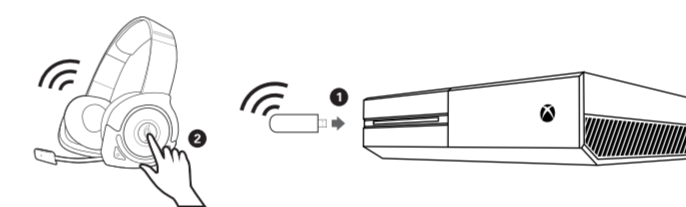
DESCRIPCIÓN GENERAL DEL AURICULAR ESPAÑOL - 2



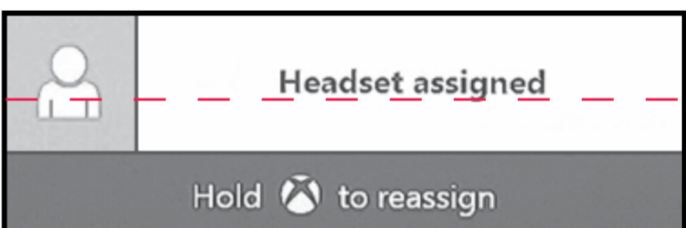
- BOTÓN DE ACTIVACIÓN/SILENCIO:** Manténgalo presionado para encender y repita la acción para apagar. Cuando estén encendidos, el botón funcionará como BOTÓN DE SILENCIO. Pulse una vez para silenciar el micrófono y pulse de nuevo para restaurar el sonido.
- BOTÓN DE MODO:** Pulse para alternar entre los dos modos de audio: potenciador de graves y audio puro. Para apagar la luz LED del auricular verde, mantenga presionado el botón de modo durante 5 segundos.
- MICRÓFONO RETRÁCTIL CON CANCELACIÓN DE RUIDOS**
- LED INDICADOR DE MODO:** La luz LED multicolor le indica cuando está asociado, el modo de audio en el que se encuentra y cuando está silenciado.
- VOLUMEN GENERAL:** Ajusta el nivel de volumen general.
- BALANCE DEL VOLUMEN DEL VIDEOJUEGO/CHAT:** Ajusta el balance de los niveles del volumen del chat entrante y de los videojuegos.
- PUERTO DE ENTRADA UNIVERSAL DE 3,5 MM:** Conecte el cable auxiliar gris de 3,5 mm a este puerto y conecte el otro extremo a una fuente de sonido (dispositivo móvil, tablet). Las capacidades del micrófono son compatibles.
- PUERTO DE ALIMENTACIÓN MICRO USB:** Conecte un extremo de su cable de alimentación micro USB a este puerto y el otro extremo a un puerto USB activo para cargar.
- TRANSMISOR INALÁMBRICO:** Conecte al puerto USB activo de una consola de videojuegos.
- ESTADO DE LA LUZ LED:** Una luz LED que parpadea significa que el auricular no está asociado o está fuera de rango. Una luz LED fija indica que el auricular y el transmisor están correctamente asociados. Una luz LED que está apagada indica que la consola Xbox One ha entrado en modo de espera o de suspensión.
- ASOCIACIÓN DE AGUJERO:** Los auriculares y el transmisor vendrán pre-asociados, pero si alguna vez se desconectan, pueden volver a asociarse pulsando el botón pequeño en el interior del agujero. Necesitará un pequeño clip para papel con el fin de hacer esto.

CONFIGURACIÓN: XBOX ONE ESPAÑOL - 3

- Conecte el transmisor inalámbrico Afterglow a un puerto USB activo de la consola Xbox One. La luz LED de su transmisor parpadeará, lo cual indica que está encendido y que está buscando el auricular.
- Mantenga presionado el botón ENCENDIDO/APAGADO de los auriculares para encenderlos. Los colores de la luz LED alternos de la punta del micrófono indicarán que el auricular está buscando su transmisor inalámbrico. Cuando las luces LED del transmisor y la punta del micrófono quedan fijas, quiere decir que los auriculares y el transmisor están asociados correctamente.



- Una conexión exitosa entre los auriculares y el transmisor USB también se indicará mediante un tono de sonido. Si no oye inmediatamente su audio del juego, puede ajustar el balance del volumen de JUEGO / CHAT en su auricular.
- Si ha iniciado sesión en el sistema con una cuenta, cuando conecte el transmisor de la Xbox One inalámbrica, verá un icono en la pantalla indicando el auricular que se ha asignado a esa cuenta en particular.



MODOS DE AUDIO ESPAÑOL - 4

Los modos de audio se indican por la luz LED de la punta del micrófono del auricular Afterglow.

POTENCIADOR DE GRAVES (LED ROJO): Para aquellos que prefieren el toque extra en la frecuencia inferior, este modo incluye la profundidad adicional de sus explosiones y ruidos sin tener que sacrificar el audio claro y nítido.

AUDIO PURO (LED AZUL): El audio puro ofrece una experiencia de audio de alta gama y bien equilibrada que le permite escuchar el sonido exactamente como lo planificaron los desarrolladores del videojuego, sin ningún tipo de mejora adicional.

BATERÍA Y CARGA ESPAÑOL - 5

POTENCIA Y CARGA: Los auriculares Afterglow están diseñados para proporcionar a los jugadores hasta 16 horas de vida útil de la batería con una sola carga. Para disfrutar de juegos ininterrumpidos, es posible cargar el auricular mientras está usándolo con el cable para cargar y jugar incluido.

BATERÍA BAJA:

- Cuando la batería está baja, el auricular Afterglow se lo notificará con una alerta sonora.
- La luz LED de los auriculares se apagará cuando queden aproximadamente 10 minutos de batería, pero podrá continuar escuchando sus videojuegos o el audio del chat.
- La carga completa de la batería del auricular demorará 2,5 horas. Puede continuar utilizándolo mientras carga la batería conectando el cable para jugar y cargar a los auriculares y a un puerto USB activo.

INDICADOR DE CARGA LED:

- Durante la carga, las luces de los auriculares titilarán.
- Cuando esté completamente cargado, las luces de los auriculares dejarán de titilar y permanecerán de color verde.

CONFIGURACIÓN DE DISPOSITIVOS MÓVILES ESPAÑOL - 6

- Tome el cable gris auxiliar de 3,5 mm y conecte un extremo al auricular Afterglow y el otro extremo a la salida de audio de un dispositivo móvil. La capacidad del micrófono estará habilitada.
- Ajuste el volumen en el dispositivo móvil al nivel deseado.
- Para mantener las luces de los auriculares encendidas mientras los usa en modo con cable: Encienda los auriculares mientras se encuentran desconectados del transmisor, pulse y mantenga el botón Modo durante 10 segundos hasta que se apaguen las luces de ambos almas del indicador LED del micrófono.
- Una vez en modo móvil, puede encender y apagar las luces del auricular pulsando y manteniendo pulsado el botón de modo.

RESOLUCIÓN DE PROBLEMAS ESPAÑOL - 7

NO PUEDO ESCUCHAR EL AUDIO DEL JUEGO - ASEGÚRESE DE QUE...

- El transmisor inalámbrico está conectado al puerto USB de su sistema Xbox One y el sistema está encendido.
- El auricular está encendido.
- El auricular y el transmisor USB están correctamente asociados. Esto se indica con una luz azul fija tanto en el transmisor inalámbrico como en la punta del micrófono del auricular.
- El volumen está encendido.
- Ha equilibrado uniformemente el audio del juego vs. chat en el auricular.
- El auricular es reconocido por la consola Xbox One. Compruebe la configuración si no recibe una notificación de la consola que indique que se ha reconocido.

NO PUEDO ESCUCHAR A LOS DEMÁS - ASEGÚRESE DE QUE...

- Su control de volumen está alto.
- Ajuste el indicador de balance del chat / juego hasta que pueda oír a los demás con claridad.

OTROS NO PUEDEN OÍRME - ASEGÚRESE DE QUE...

- El auricular está encendido y por una luz LED fija sobre la punta del micrófono y el transmisor inalámbrico.

RESOLUCIÓN DE PROBLEMAS ESPAÑOL - 7

El micrófono no está silenciado. Pulse el botón Silencio del auricular izquierdo para silenciar y reactivar el sonido. **NOTA: Cuando silencie el micrófono, la luz LED del micrófono parpadeará rápidamente dos veces; y luego se mantendrá intermitente una vez por minuto.

MI AURICULAR Y EL TRANSMISOR NO ESTÁN ASOCIADOS - ASEGÚRESE DE QUE...

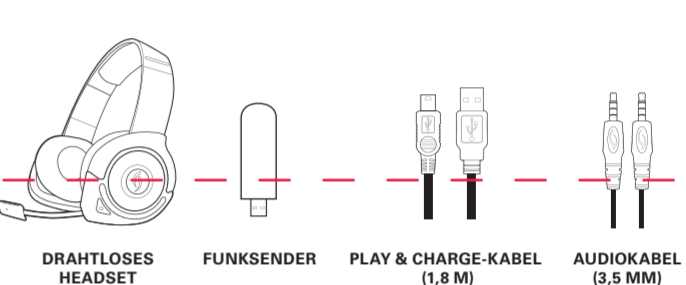
- El auricular no está en modo pasivo. Para salir del modo pasivo, reinicie el auricular manteniendo pulsado el botón de silencio durante 3 segundos para apagar el dispositivo, y luego repita para encender de nuevo.
- Mientras se conecta a un puerto USB en directo, puede volver a asociar el transmisor inalámbrico pulsando el botón en el interior del agujero en el lado del transmisor hasta que la luz LED comience a parpadear rápidamente. Mientras que esté en la posición de apagado, presione y mantenga presionado el botón de encendido de los auriculares durante unos 10 segundos hasta que la luz LED del micrófono quede fija.
- La luz LED del transmisor inalámbrico y del micrófono debe ser una luz LED fija. En este momento están asociados.

AFTERGLOW® DEUTSCH

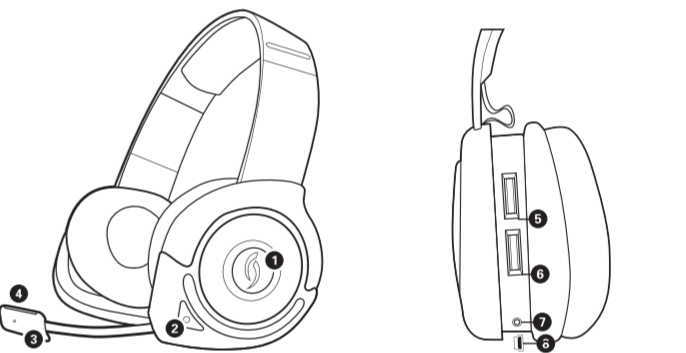


DRAHTLOSES HEADSET ANLEITUNG

LIEFERUMFANG DEUTSCH - 1



HEADSET - ÜBERBLICK DEUTSCH - 2



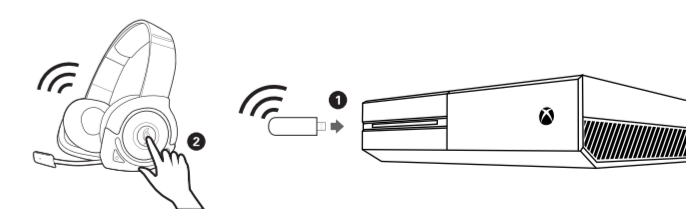
- EIN/AUS-/MUTE-TASTE:** Zum Ein- und Ausschalten gedrückt halten. Ist das Headset eingeschaltet, steuert diese Taste die MUTE-Funktion. Taste zum Stummstellen des Mikrofons einmal kurz drücken; zum Deaktivieren der Stummhaltung erneut drücken.
- MODUS-TASTE:** Taste zum Wechseln zwischen den beiden Audio-Modi (Bass Boost und Pure-Audio) einmal drücken. MODUS-Taste fünf Sekunden gedrückt halten, um die grüne LED-Öhrschalenbeleuchtung auszuschalten.
- AUSZIEHARES MIKROFON MIT RAUSCHUNTERDRÜCKUNG**
- LED FÜR MODUSANZEIGE:** Mehrfarbige LED zeigt an, wenn das Headset eingeschaltet ist, welcher Audio-Modus ausgewählt ist und ob das Mikrophon stummgeschaltet ist.
- MASTER-LAUTSTÄRKE: ANPASSEN DER MASTER-LAUTSTÄRKE**
- BALANCEREGLER GAME-/CHAT-LAUTSTÄRKE:** Anpassen der Lautstärke für die Chat- und Game-Wiedergabe.
- 3,5-MM-UNIVERSELEINGANG (LINE-IN):** Das graue 3,5-mm-AUX-Kabel an diesen Eingang und das andere Ende des Kabels an eine Audioquelle anschließen (z. B. Mobilgerät, Tablet, Mikrofonfunktion werden unterstützt).
- MICRO-USB-AUFLADEANSCHLUSS:** Zum Aufladen das Micro-USB-Ladekabel an diesen Anschluss und das andere Ende des Kabels an einen aktiven USB-Anschluss anschließen.



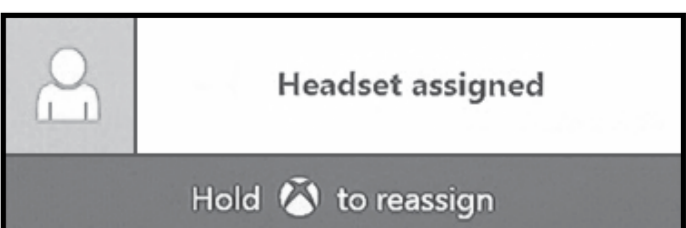
- Ein erfolgreicher Kopplung zwischen Headset und USB-Transmitter wird auch durch einen Soundton angezeigt. Wenn Sie nicht sofort Ihr Spielaudio hören, können Sie das GAME/CHAT-Volumenbalancieren auf Ihrem Headset anpassen.
- Wenn Sie bereits mit einem Konto angemeldet sind, wird nach dem Anschluss des Xbox One-Funksenders auf dem Bildschirm ein Symbol angezeigt, dass das Headset diesem Konto zugewiesen wurde.

ANSCHLUSS: XBOX ONE DEUTSCH - 3

- Den Afterglow-Funksender an einen der aktiven USB-Anschlüsse der Xbox One-Konsole anschließen. Die blinkende LED des Senders zeigt an, dass der Sender eingeschaltet ist und nach dem Headset sucht.
- Zum Einschalten des Headsets dessen große EIN/AUS-Taste gedrückt halten. Wechseln die LED an der Mikrofonspitze die Farbe, sucht das Headset nach dem Funksender. Sobald die LED an der Mikrofonspitze und die am Sender durchgängig leuchten, besteht zwischen Headset und Sender eine Verbindung.



- Ein erfolgreicher Kopplung von Headset und Funksender wird zusätzlich durch einen Signalton angezeigt. Wenn die Spiel-Audioausgabe nicht sofort zu hören ist, die Lautstärke über den Balanceregler (Game-/Chat-Lautstärke) am Headset anpassen.
- Ist bereits ein Konto angemeldet, so wird nach dem Anschluss des Xbox One-Funksenders auf dem Bildschirm ein Symbol angezeigt, dass das Headset diesem Konto zugewiesen wurde.



AUDIOMODI DEUTSCH - 4

Der aktive Audio-Modus wird durch die LED an der Mikrofonspitze des Afterglow-Headsets angezeigt.

BASS BOOST (ROTE LED): Für alle, die einen Extrakick am unteren Ende des Frequenzspektrums wollen: sauberer, digital optimierter Klang – zum Beispiel für Explosionen und Action-Geräusche.

PURE AUDIO (BLAUE LED): Pure Audio bietet ein ausgewogenes, umfassendes Klangerlebnis. Spielgeräusche werden ohne Optimierung, sondern genau so wiedergegeben, wie es von den Entwicklern beabsichtigt war.

BATTERIE & LADEVORGANG DEUTSCH - 5

STROMVERSORUNG UND AUFLADEN: Das Afterglow-Headset bietet mit einer Akkukapazität bis zu 16 Stunden Unterhaltung. Da es sich während der Benutzung mit dem mitgelieferten Play & Charge-Kabel aufladen lässt, ermöglicht es ununterbrochenes Spiel Spaß.

NIEDRIGER AKKULADESTAND:

- Das Afterglow-Headset gibt ein akustisches Signal aus, wenn der Akkuladestand niedrig ist.
- Reicht die Ladung noch etwa zehn Minuten, schaltet sich die LED-Ohrschalenbeleuchtung ab, aber die Spiel- und Chat-Ausgabe wird weiterhin übertragen.
- Es dauert 2,5 Stunden, bis das Headset vollständig aufgeladen ist. Um es auch während des Aufladens zu nutzen, das Play & Charge-Kabel an das Headset und einen aktiven USB-Anschluss anschließen.

LED-AUFLADEANZEIGE:

- Beim Aufladen blinkt die Ohrschalenbeleuchtung.
- Wenn das Headset vollständig geladen ist, blinkt die Ohrschalenbeleuchtung nicht, sondern leuchtet durchgängig grün.

ANSCHLUSS: MOBILGERÄTE DEUTSCH - 6

- Das graue 3,5-mm-AUX-Kabel mit einem Ende am Afterglow-Headset und mit dem anderen am Audioausgang des Mobilgeräts anschließen. Es werden die Mikrofonfunktionen unterstützt.
- Die Lautstärke am Mobilgerät anpassen.
- Headset-Belichtung bei Verwendung mit Kabel aktivieren: Das Headset einschalten, während der Sender nicht angeschlossen ist. Die Modus-Taste 10 Sekunden lang gedrückt halten, bis die abwechselnd blinkenden LEDs am Mikrofon ausgehen.
- Im Mobil-Modus lässt sich die Ohrschalenbeleuchtung durch Drücken und Halten der Modus-Taste ein- und ausschalten.

FEHLERBEHEBUNG DEUTSCH - 7

ICH HÖRE DEN SPIEL-SOUND NICHT. FOLGENDES PRÜFEN:

- Der Funksender ist mit dem USB-Anschluss der Xbox One verbunden und die Xbox One ist eingeschaltet.
- Das Headset ist eingeschaltet.
- Headset und Funksender sind miteinander gekoppelt. Wenn die LED am Funksender und die LED an der Mikrofonspitze des Headsets beide blau leuchten, ist dies der Fall.
- Die Lautstärke ist laut genug.
- Die Spiel- und Chatlautstärke sind am Headset gleichmäßig eingestellt.
- Das Headset wird von der Xbox One-Konsole erkannt. Die Einstellungen prüfen, wenn die Konsole keine Meldung ausgibt, dass das Headset erkannt wurde.

ICH HÖRE ANDERE SPIELER NICHT. FOLGENDES PRÜFEN:

- Die Lautstärke ist laut genug.
- Im Mobil-Modus lässt sich die Ohrschalenbeleuchtung durch Drücken und Halten der Modus-Taste ein- und ausschalten.
- ANDERE HÖREN MICH NICHT. FOLGENDES PRÜFEN:
- Das Headset ist eingeschaltet und mit dem Funksender gekoppelt. Wenn die LED an der Mikrofonspitze des Headsets und die LED am Funksender beide durchgängig leuchten, ist dies der Fall.
- Die Lautstärke am Chat-/Game-Balanceregler anpassen, bis andere Spieler deutlich zu hören sind.
- ANDERE HÖREN MICH NICHT. FOLGENDES PRÜFEN:
- Das Headset ist eingeschaltet und mit dem Funksender gekoppelt. Wenn die LED an der Mikrofonspitze des Headsets und die LED am Funksender beide durchgängig leuchten, ist dies der Fall.
- Die Lautstärke am Chat-/Game-Balanceregler anpassen, bis andere Spieler deutlich zu hören sind.
- ANDERE HÖREN MICH NICHT. FOLGENDES PRÜFEN:
- Das Headset ist eingeschaltet und mit dem Funksender gekoppelt. Wenn die LED an der Mikrofonspitze des Headsets und die LED am Funksender beide durchgängig leuchten, ist dies der Fall.
- Die Lautstärke am Chat-/Game-Balanceregler anpassen, bis andere Spieler deutlich zu hören sind.

FEHLERBEHEBUNG DEUTSCH - 7

ICH HÖRE DEN SPIEL-SOUND NICHT. FOLGENDES PRÜFEN:

- Der Funksender ist mit dem USB-Anschluss der Xbox One verbunden und die Xbox One ist eingeschaltet.
- Das Headset ist eingeschaltet.
- Headset und Funksender sind miteinander gekoppelt. Wenn die LED am Funksender und die LED an der Mikrofonspitze des Headsets beide blau leuchten, ist dies der Fall.
- Die Lautstärke ist laut genug.
- Die Spiel- und Chatlautstärke sind am Headset gleichmäßig eingestellt.
- Das Headset wird von der Xbox One-Konsole erkannt. Die Einstellungen prüfen, wenn die Konsole keine Meldung ausgibt, dass das Headset erkannt wurde.

ICH HÖRE ANDERE SPIELER NICHT. FOLGENDES PRÜFEN:

- Die Lautstärke ist laut genug.
- Im Mobil-Modus lässt sich die Ohrschalenbeleuchtung durch Drücken und Halten der Modus-Taste ein- und ausschalten.
- ANDERE HÖREN MICH NICHT. FOLGENDES PRÜFEN:
- Das Headset ist eingeschaltet und mit dem Funksender gekoppelt. Wenn die LED an der Mikrofonspitze des Headsets und die LED am Funksender beide durchgängig leuchten, ist dies der Fall.
- Die Lautstärke am Chat-/Game-Balanceregler anpassen, bis andere Spieler deutlich zu hören sind.
- ANDERE HÖREN MICH NICHT. FOLGENDES PRÜFEN:
- Das Headset ist eingeschaltet und mit dem Funksender gekoppelt. Wenn die LED an der Mikrofonspitze des Headsets und die LED am Funksender beide durchgängig leuchten, ist dies der Fall.
- Die Lautstärke am Chat-/Game-Balanceregler anpassen, bis andere Spieler deutlich zu hören sind.

FEHLERBEHEBUNG DEUTSCH - 7

ICH HÖRE DEN SPIEL-SOUND NICHT. FOLGENDES PRÜFEN:

- Der Funksender ist mit dem USB-Anschluss der Xbox One verbunden und die Xbox One ist eingeschaltet.
- Das Headset ist eingeschaltet.
- Headset und Funksender sind miteinander gekoppelt. Wenn die LED am Funksender und die LED an der Mikrofonspitze des Headsets beide blau leuchten, ist dies der Fall.
- Die Lautstärke ist laut genug.
- Die Spiel- und Chatlautstärke sind am Headset gleichmäßig eingestellt.
- Das Headset wird von der Xbox One-Konsole erkannt. Die Einstellungen prüfen, wenn die Konsole keine Meldung ausgibt, dass das Headset erkannt wurde.

ICH HÖRE ANDERE SPIELER NICHT. FOLGENDES PRÜFEN:

- Die Lautstärke ist laut genug.
- Im Mobil-Modus lässt sich die Ohrschalenbeleuchtung durch Drücken und Halten der Modus-Taste ein- und ausschalten.
- ANDERE HÖREN MICH NICHT. FOLGENDES PRÜFEN:
- Das Headset ist eingeschaltet und mit dem Funksender gekoppelt. Wenn die LED an der Mikrofonspitze des Headsets und die LED am Funksender beide durchgängig leuchten, ist dies der Fall.
- Die Lautstärke am Chat-/Game-Balanceregler anpassen, bis andere Spieler deutlich zu hören sind.
- ANDERE HÖREN MICH NICHT. FOLGENDES PRÜFEN:
- Das Headset ist eingeschaltet und mit dem Funksender gekoppelt. Wenn die LED an der Mikrofonspitze des Headsets und die LED am Funksender beide durchgängig leuchten, ist dies der Fall.
- Die Lautstärke am Chat-/Game-Balanceregler anpassen, bis andere Spieler deutlich zu hören sind.

FEHLERBEHEBUNG DEUTSCH - 7

ICH HÖRE DEN SPIEL-SOUND NICHT. FOLGENDES PRÜFEN:

- Der Funksender ist mit dem USB-Anschluss der Xbox One verbunden und die Xbox One ist eingeschaltet.
- Das Headset ist eingeschaltet.
- Headset und Funksender sind miteinander gekoppelt. Wenn die LED am Funksender und die LED an der Mikrofonspitze des Headsets beide blau leuchten, ist dies der Fall.
- Die Lautstärke ist laut genug.
- Die Spiel- und Chatlautstärke sind am Headset gleichmäßig eingestellt.
- Das Headset wird von der Xbox One-Konsole erkannt. Die Einstellungen prüfen, wenn die Konsole keine Meldung ausgibt, dass das Headset erkannt wurde.

ICH HÖRE ANDERE SPIELER NICHT. FOLGENDES PRÜFEN:

- Die Lautstärke ist laut genug.
- Im Mobil-Modus lässt sich die Ohrschalenbeleuchtung durch Drücken und Halten der Modus-Taste ein- und ausschalten.
- ANDERE HÖREN MICH NICHT. FOLGENDES PRÜFEN:
- Das Headset ist eingeschaltet und mit dem Funksender gekoppelt. Wenn die LED an der Mikrofonspitze des Headsets und die LED am Funksender beide durchgängig leuchten, ist dies der Fall.
- Die Lautstärke am Chat-/Game-Balanceregler anpassen, bis andere Spieler deutlich zu hören sind.
- ANDERE HÖREN MICH NICHT. FOLGENDES PRÜFEN:
- Das Headset ist eingeschaltet und mit dem Funksender gekoppelt. Wenn die LED an der Mikrofonspitze des Headsets und die LED am Funksender beide durchgängig leuchten, ist dies der Fall.
- Die Lautstärke am Chat-/Game-Balanceregler anpassen, bis andere Spieler deutlich zu hören sind.

FEHLERBEHEBUNG DEUTSCH - 7

ICH HÖRE DEN SPIEL-SOUND NICHT. FOLGENDES PRÜFEN:

- Der Funksender ist mit dem USB-Anschluss der Xbox One verbunden und die Xbox One ist eingeschaltet.
- Das Headset ist eingeschaltet.
- Headset und Funksender sind miteinander gekoppelt. Wenn die LED am Funksender und die LED an der Mikrofonspitze des Headsets beide blau leuchten, ist dies der Fall.
- Die Lautstärke ist laut genug.
- Die Spiel- und Chatlautstärke sind am Headset gleichmäßig eingestellt.
- Das Headset wird von der Xbox One-Konsole erkannt. Die Einstellungen prüfen, wenn die Konsole keine Meldung ausgibt, dass das Headset erkannt wurde.

ICH HÖRE ANDERE SPIELER NICHT. FOLGENDES PRÜFEN:

- Die Lautstärke ist laut genug.
- Im Mobil-Modus lässt sich die Ohrschalenbeleuchtung durch Drücken und Halten der Modus-Taste ein- und ausschalten.
- ANDERE HÖREN MICH NICHT. FOLGENDES PRÜFEN:
- Das Headset ist eingeschaltet und mit dem Funksender gekoppelt. Wenn die LED an der Mikrofonspitze des Headsets und die LED am Funksender beide durchgängig leuchten, ist dies der Fall.
- Die Lautstärke am Chat-/Game-Balanceregler anpassen, bis andere Spieler deutlich zu hören sind.
- ANDERE HÖREN MICH NICHT. FOLGENDES PRÜFEN:
- Das Headset ist eingeschaltet und mit dem Funksender gekoppelt. Wenn die LED an der Mikrofonspitze des Headsets und die LED am Funksender beide durchgängig leuchten, ist dies der Fall.
- Die Lautstärke am Chat-/Game-Balanceregler anpassen, bis andere Spieler deutlich zu hören sind.

FEHLERBEHEBUNG DEUTSCH - 7

ICH HÖRE DEN SPIEL-SOUND NICHT. FOLGENDES PRÜFEN:

- Der Funksender ist mit dem USB-Anschluss der Xbox One verbunden und die Xbox One ist eingeschaltet.
- Das Headset ist eingeschaltet.
- Headset und Funksender sind miteinander gekoppelt. Wenn die LED am Funksender und die LED an der Mikrofonspitze des Headsets beide blau leuchten, ist dies der Fall.
- Die Lautstärke ist laut genug.
- Die Spiel- und Chatlautstärke sind am Headset gleichmäßig eingestellt.
- Das Headset wird von der Xbox One-Konsole erkannt. Die Einstellungen prüfen, wenn die Konsole keine Meldung ausgibt, dass das Headset erkannt wurde.

ICH HÖRE ANDERE SPIELER NICHT. FOLGENDES PRÜFEN:

- Die Lautstärke ist laut genug.
- Im Mobil-Modus lässt sich die Ohrschalenbeleuchtung durch Drücken und Halten der Modus-Taste ein- und ausschalten.
- ANDERE HÖREN MICH NICHT. FOLGENDES PRÜFEN:
- Das Headset ist eingeschaltet und mit dem Funksender gekoppelt. Wenn die LED an der Mikrofonspitze des Headsets und die LED am Funksender beide durchgängig leuchten, ist dies der Fall.
- Die Lautstärke am Chat-/Game-Balanceregler anpassen, bis andere Spieler deutlich zu hören sind.
- ANDERE HÖREN MICH NICHT. FOLGENDES PRÜFEN:
- Das Headset ist eingeschaltet und mit dem Funksender gekoppelt. Wenn die LED an der Mikrofonspitze des Headsets und die LED am Funksender beide durchgängig leuchten, ist dies der Fall.
- Die Lautstärke am Chat-/Game-Balanceregler anpassen, bis andere Spieler deutlich zu hören sind.

FEHLERBEHEBUNG DEUTSCH - 7

ICH HÖRE DEN SPIEL-SOUND NICHT. FOLGENDES PRÜFEN:

- Der Funksender ist mit dem USB-Anschluss der Xbox One verbunden und die Xbox One ist eingeschaltet.
- Das Headset ist eingeschaltet.
- Headset und Funksender sind miteinander gekoppelt. Wenn die LED am Funksender und die LED an der Mikrofonspitze des Headsets beide blau leuchten, ist dies der Fall.
- Die Lautstärke ist laut genug.
- Die Spiel- und Chatlautstärke sind am Headset gleichmäßig eingestellt.
- Das Headset wird von der Xbox One-Konsole erkannt. Die Einstellungen prüfen, wenn die Konsole keine Meldung ausgibt, dass das Headset erkannt wurde.

ICH HÖRE ANDERE SPIELER NICHT. FOLGENDES PRÜFEN:

- Die Lautstärke ist laut genug.
- Im Mobil-Modus lässt sich die Ohrschalenbeleuchtung durch Drücken und Halten der Modus-Taste ein- und ausschalten.
- ANDERE HÖREN MICH NICHT. FOLGENDES PRÜFEN:
- Das Headset ist eingeschaltet und mit dem Funksender gekoppelt. Wenn die LED an der Mikrofonspitze des Headsets und die LED am Funksender beide durchgängig leuchten, ist dies der Fall.
- Die Lautstärke am Chat-/Game-Balanceregler anpassen, bis andere Spieler deutlich zu hören sind.
- ANDERE HÖREN MICH NICHT. FOLGENDES PRÜFEN:
- Das Headset ist eingeschaltet und mit dem Funksender gekoppelt. Wenn die LED an der Mikrofonspitze des Headsets und die LED am Funksender beide durchgängig leuchten, ist dies der Fall.
- Die Lautstärke am Chat-/Game-Balanceregler anpassen, bis andere Spieler deutlich zu hören sind.

FEHLERBEHEBUNG DEUTSCH - 7

ICH HÖRE DEN SPIEL-SOUND NICHT. FOLGENDES PRÜFEN:

- Der Funksender ist mit dem USB-Anschluss der Xbox One verbunden und die Xbox One ist eingeschaltet.
- Das Headset ist eingeschaltet.
- Headset und Funksender sind miteinander gekoppelt. Wenn die LED am Funksender und die LED an der Mikrofonspitze des Headsets beide blau leuchten, ist dies der Fall.
- Die Lautstärke ist laut genug.
- Die Spiel- und Chatlautstärke sind am Headset gleichmäßig eingestellt.
- Das Headset wird von der Xbox One-Konsole erkannt. Die Einstellungen prüfen, wenn die Konsole keine Meldung ausgibt, dass das Headset erkannt wurde.

ICH HÖRE ANDERE SPIELER NICHT. FOLGENDES PRÜFEN:

- Die Lautstärke ist laut genug.
- Im Mobil-Modus lässt sich die Ohrschalenbeleuchtung durch Drücken und Halten der Modus-Taste ein- und ausschalten.
- ANDERE HÖREN MICH NICHT. FOLGENDES PRÜFEN:
- Das Headset ist eingeschaltet und mit dem Funksender gekoppelt. Wenn die LED an der Mikrofonspitze des Headsets und die LED am Funksender beide durchgängig leuchten, ist dies der Fall.
- Die Lautstärke am Chat-/Game-Balanceregler anpassen, bis andere Spieler deutlich zu hören sind.
- ANDERE HÖREN MICH NICHT. FOLGENDES PRÜFEN:
- Das Headset ist eingeschaltet und mit dem Funksender gekoppelt. Wenn die LED an der Mikrofonspitze des Headsets und die LED am Funksender beide durchgängig leuchten, ist dies der Fall.
- Die Lautstärke am Chat-/Game-Balanceregler anpassen, bis andere Spieler deutlich zu hören sind.

PANORAMICA DELLE CUFFIE ITALIANO - 2

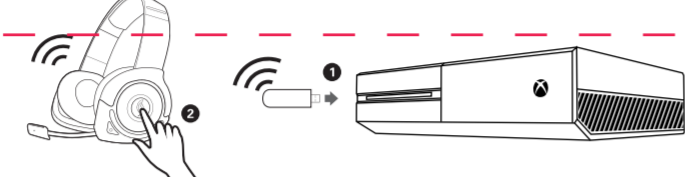
9. TRASMETTITORE WIRELESS: inserire questo connettore nella porta USB attiva della console di gioco.

10. LED DI STATO: una luce lampeggiante del LED indica che le cuffie non sono accoppiate o sono fuori dalla portata. Una luce fissa del LED indica che le cuffie e il trasmettitore sono correttamente accoppiati. Quando il LED è spento significa che la console Xbox One è passata in modalità standby o pausa.

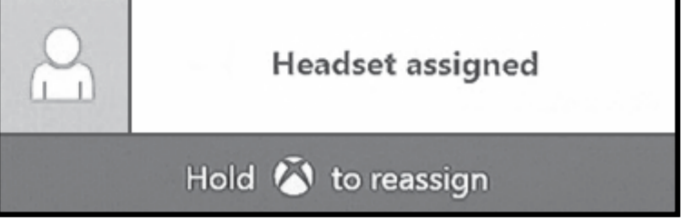
11. PULSANTE DI ACCOPIAMENTO A SPILLO: le cuffie e il trasmettitore sono già preaccoppiati, ma nel caso in cui dovessero scollegarsi è possibile accoppiarle nuovamente premendo il pulsante all'interno del pulsante a spillo. Per realizzare tale operazione occorrerà servirsi di un piccolo fermacarta.

CONFIGURAZIONE: XBOX ONE ITALIANO - 3

- Collegare il trasmettitore wireless Afterglow alla porta USB attiva della console Xbox One. La luce LED del trasmettitore lampeggerà per segnalare che è acceso e sta cercando le cuffie.
- Premere e tenere premuto il pulsante di accensione/spengimento sulle cuffie per accenderle. I colori LED alternati sulla punta del microfono indicheranno che le cuffie stanno cercando il trasmettitore wireless. Quando la punta del microfono e il LED del trasmettitore diventano di colore fisso, significa che le cuffie e il trasmettitore sono stati accoppiati correttamente.



- Inoltre, un tono acustico segnalerà che le cuffie e il trasmettitore USB sono stati accoppiati correttamente. Se non si sente immediatamente l'audio del gioco, è possibile regolare il bilanciamento del volume GIOCO/CHAT sulle cuffie.
- Se è già stato realizzato l'accesso con un account, quando si collega il trasmettitore Xbox One si vedrà un'icona sullo schermo che indica che le cuffie sono state assegnate a quell'account specifico.



MODALITÀ AUDIO ITALIANO - 4

Le modalità audio sono indicate dalla luce LED sulla punta del microfono delle cuffie Afterglow.

BASS BOOST (LED ROSSO): Per coloro che preferiscono il vigore extra sulla frequenza low end, questa modalità aggiunge la profondità extra alle esplosioni e ai rumori senza andare a discapito dell'audio cristallino.

PURE AUDIO (LED BLU): Pure Audio offre un'esperienza audio ben bilanciata e ad ampia gamma che consente di ascoltare il gioco esattamente come era nelle intenzioni degli sviluppatori, senza alcun miglioramento supplementare.

BATTERIA E CARICA ITALIANO - 5

ALIMENTAZIONE E CARICA:

- Le cuffie Afterglow sono progettate per fornire ai giocatori fino a 16 ore di durata della batteria con un'unica carica. Per fruire di un gioco senza interruzioni, è possibile caricare le cuffie durante l'uso servendosi del cavo incluso Play&Charge.

BATTERIA QUASI SCARICA:

- Le cuffie Afterglow avvisano con un segnale acustico quando la batteria è quasi scarica.
- Quando le cuffie dispongono ancora di circa 10 minuti di alimentazione, le luci degli auricolari LED delle cuffie si spengono, ma è ancora possibile udire l'audio del gioco e della chat.
- Per carica completa della batteria, le cuffie devono restare in carica per 2,5 ore. Collegando il cavo Play & Charge alle cuffie e a una porta USB attiva è possibile continuare a usare le cuffie durante la carica.

INDICAZIONE SULLA CARICA DEL LED:

- Durante la carica, le luci degli auricolari lampeggeranno.
- Al termine della carica, le luci degli auricolari smetteranno di lampeggiare e resteranno di colore verde fisso.

CONFIGURAZIONE: DISPOSITIVI MOBILI ITALIANO - 6

- Prendere il cavo grigio da 3,5 mm ausiliario e inserire un'estremità nelle cuffie Afterglow e l'altra nell'uscita audio del dispositivo mobile. In tal modo, si abilitano le funzionalità del microfono.
- Regolare il volume sul dispositivo mobile come si desidera.
- Per mantenere le luci delle cuffie accese mentre si usano le cuffie in modalità cablate: accendere le cuffie mentre si è scollegati dal trasmettitore, premere e tenere premuto il pulsante di modalità per 10 secondi fino a che le luci alternanti del LED del microfono si spengono.
- Dopo essere passati alla modalità mobile, sarà possibile accendere e spegnere le luci degli auricolari tenendo premuto il pulsante di modalità.

RICERCA GUASTI ITALIANO - 7

NON RIESCO A SENTIRE L'AUDIO DEL GIOCO - ACERTARSI CHE...

- Il trasmettitore wireless sia connesso alla porta USB sul sistema Xbox One e che il sistema sia acceso.
- Le cuffie siano accese.
- Le cuffie e il trasmettitore wireless siano accoppiati correttamente. Per verificare ciò, controllare che sia presente la luce di colore blu fisso sul trasmettitore wireless e sulla punta del microfono delle cuffie.
- Il volume sia acceso.
- L'audio del gioco rispetto a quello della chat sulle cuffie sia stato bilanciato correttamente.
- La luce di colore verde fisso sul trasmettitore wireless e sulla punta del microfono delle cuffie sia presente.
- Le cuffie siano state riconosciute dalla console Xbox One. Se non si riceve una notifica dalla console che indica che le cuffie sono state riconosciute, controllare le impostazioni.

NON RIESCO A SENTIRE GLI ALTRI - ACERTARSI CHE...

- La manopola del volume sia rivolta verso l'alto.
- Regolare la manopola di bilanciamento Chat/Gioco fino a poter udire gli altri chiaramente.

GLI ALTRI NON RIESCONO A SENTIRMI - ACERTARSI CHE...

- Le cuffie siano accese (ON) e accoppiate con il trasmettitore wireless. Ciò è indicato dalla luce LED di colore fissa sulla punta del microfono e del trasmettitore wireless.
- Il microfono non sia silenziato. Fare clic sul pulsante MUTE grande che si trova sull'auricolare sinistro per silenziare il proprio audio e attivarlo nuovamente.
- **NOTA: quando si silenzia il proprio microfono, il LED lampeggia rapidamente due volte, poi continua a lampeggiare una volta al minuto.

LE CUFFIE E IL TRASMETTITORE NON SONO ACCOPIATI - ACERTARSI CHE...

- Le cuffie non siano in modalità passiva. Per uscire dalla modalità passiva, riattivare le cuffie tenendo premuto il pulsante di silenziamento per 3 secondi per spegnere. Poi, riaccenderle.
- Quando si è collegati a una porta USB attiva, è possibile accoppiare nuovamente il trasmettitore wireless premendo il pulsante all'interno del pulsante a spillo sul lato del trasmettitore fino a che la luce LED inizia a lampeggiare rapidamente. Mentre ci si trova in posizione OFF, premere e tenere premuto il pulsante di accensione sulle cuffie per circa 10 secondi fino a quando il LED del microfono non diventa di colore fisso.
- Il LED del trasmettitore wireless e del microfono devono avere una luce fissa. Significa che ora sono accoppiati.

PANORAMICA DELLE CUFFIE ITALIANO - 2

9. TRASMETTITORE WIRELESS: inserire questo connettore nella porta USB attiva della console di gioco.

10. LED DI STATO: una luce lampeggiante del LED indica che le cuffie non sono accoppiate o sono fuori dalla portata. Una luce fissa del LED indica che le cuffie e il trasmettitore sono correttamente accoppiati. Quando il LED è spento significa che la console Xbox One è passata in modalità standby o pausa.

11. PULSANTE DI ACCOPIAMENTO A SPILLO: le cuffie e il trasmettitore sono già preaccoppiati, ma nel caso in cui dovessero scollegarsi è possibile accoppiarle nuovamente premendo il pulsante all'interno del pulsante a spillo. Per realizzare tale operazione occorrerà servirsi di un piccolo fermacarta.

CONFIGURAZIONE: XBOX ONE ITALIANO - 3

- Inoltre, un tono acustico segnalerà che le cuffie e il trasmettitore USB sono stati accoppiati correttamente. Se non si sente immediatamente l'audio del gioco, è possibile regolare il bilanciamento del volume GIOCO/CHAT sulle cuffie.
- Se è già stato realizzato l'accesso con un account, quando si collega il trasmettitore Xbox One si vedrà un'icona sullo schermo che indica che le cuffie sono state assegnate a quell'account specifico.



MODALITÀ AUDIO ITALIANO - 4

Le modalità audio sono indicate dalla luce LED sulla punta del microfono delle cuffie Afterglow.

BASS BOOST (LED ROSSO): Per coloro che preferiscono il vigore extra sulla frequenza low end, questa modalità aggiunge la profondità extra alle esplosioni e ai rumori senza andare a discapito dell'audio cristallino.

PURE AUDIO (LED BLU): Pure Audio offre un'esperienza audio ben bilanciata e ad ampia gamma che consente di ascoltare il gioco esattamente come era nelle intenzioni degli sviluppatori, senza alcun miglioramento supplementare.

BATTERIA E CARICA ITALIANO - 5

ALIMENTAZIONE E CARICA:

- Le cuffie Afterglow sono progettate per fornire ai giocatori fino a 16 ore di durata della batteria con un'unica carica. Per fruire di un gioco senza interruzioni, è possibile caricare le cuffie durante l'uso servendosi del cavo incluso Play&Charge.

BATTERIA QUASI SCARICA:

- Le cuffie Afterglow avvisano con un segnale acustico quando la batteria è quasi scarica.
- Quando le cuffie dispongono ancora di circa 10 minuti di alimentazione, le luci degli auricolari LED delle cuffie si spengono, ma è ancora possibile udire l'audio del gioco e della chat.
- Per carica completa della batteria, le cuffie devono restare in carica per 2,5 ore. Collegando il cavo Play & Charge alle cuffie e a una porta USB attiva è possibile continuare a usare le cuffie durante la carica.

INDICAZIONE SULLA CARICA DEL LED:

- Durante la carica, le luci degli auricolari lampeggeranno.
- Al termine della carica, le luci degli auricolari smetteranno di lampeggiare e resteranno di colore verde fisso.

CONFIGURAZIONE: DISPOSITIVI MOBILI ITALIANO - 6

- Prendere il cavo grigio da 3,5 mm ausiliario e inserire un'estremità nelle cuffie Afterglow e l'altra nell'uscita audio del dispositivo mobile. In tal modo, si abilitano le funzionalità del microfono.
- Regolare il volume sul dispositivo mobile come si desidera.
- Per mantenere le luci delle cuffie accese mentre si usano le cuffie in modalità cablate: accendere le cuffie mentre si è scollegati dal trasmettitore, premere e tenere premuto il pulsante di modalità per 10 secondi fino a che le luci alternanti del LED del microfono si spengono.
- Dopo essere passati alla modalità mobile, sarà possibile accendere e spegnere le luci degli auricolari tenendo premuto il pulsante di modalità.

RICERCA GUASTI ITALIANO - 7

NON RIESCO A SENTIRE L'AUDIO DEL GIOCO - ACERTARSI CHE...

- Il trasmettitore wireless sia connesso alla porta USB sul sistema Xbox One e che il sistema sia acceso.
- Le cuffie siano accese.
- Le cuffie e il trasmettitore wireless siano accoppiati correttamente. Per verificare ciò, controllare che sia presente la luce di colore blu fisso sul trasmettitore wireless e sulla punta del microfono delle cuffie.
- Il volume sia acceso.
- L'audio del gioco rispetto a quello della chat sulle cuffie sia stato bilanciato correttamente.
- La luce di colore verde fisso sul trasmettitore wireless e sulla punta del microfono delle cuffie sia presente.
- Le cuffie siano state riconosciute dalla console Xbox One. Se non si riceve una notifica dalla console che indica che le cuffie sono state riconosciute, controllare le impostazioni.

NON RIESCO A SENTIRE GLI ALTRI - ACERTARSI CHE...

- La manopola del volume sia rivolta verso l'alto.
- Regolare la manopola di bilanciamento Chat/Gioco fino a poter udire gli altri chiaramente.

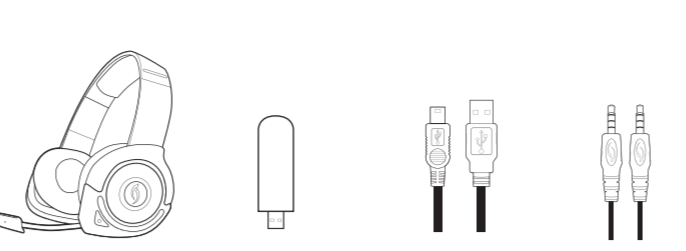
GLI ALTRI NON RIESCONO A SENTIRMI - ACERTARSI CHE...

- Le cuffie siano accese (ON) e accoppiate con il trasmettitore wireless. Ciò è indicato dalla luce LED di colore fissa sulla punta del microfono e del trasmettitore wireless.
- Il microfono non sia silenziato. Fare clic sul pulsante MUTE grande che si trova sull'auricolare sinistro per silenziare il proprio audio e attivarlo nuovamente.
- **NOTA: quando si silenzia il proprio microfono, il LED lampeggia rapidamente due volte, poi continua a lampeggiare una volta al minuto.

LE CUFFIE E IL TRASMETTITORE NON SONO ACCOPIATI - ACERTARSI CHE...

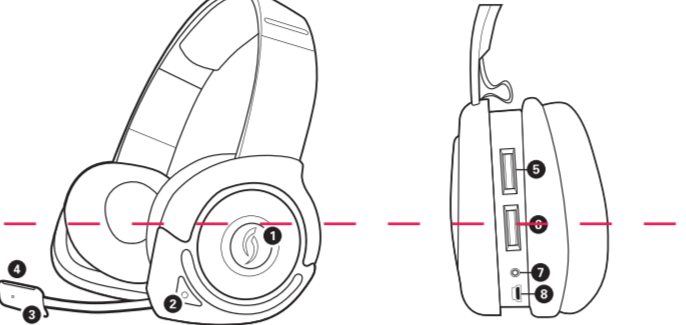
- Le cuffie non siano in modalità passiva. Per uscire dalla modalità passiva, riattivare le cuffie tenendo premuto il pulsante di silenziamento per 3 secondi per spegnere. Poi, riaccenderle.
- Quando si è collegati a una porta USB attiva, è possibile accoppiare nuovamente il trasmettitore wireless premendo il pulsante all'interno del pulsante a spillo sul lato del trasmettitore fino a che la luce LED inizia a lampeggiare rapidamente. Mentre ci si trova in posizione OFF, premere e tenere premuto il pulsante di accensione sulle cuffie per circa 10 secondi fino a quando il LED del microfono non diventa di colore fisso.
- Il LED del trasmettitore wireless e del microfono devono avere una luce fissa. Significa che ora sono accoppiati.

CONTEÚDOS DA EMBALAGEM PORTUGUÊS - 1



AUSCULTADORES SEM FIOS **TRANSMISSOR SEM FIOS** **CABO PARA CARREGAMENTO DE 2 M PLAY AND CHARGE** **CABO DE ÁUDIO DE 3,5 MM**

VISÃO GERAL DOS AUSCULTADORES PORTUGUÊS - 2



- BOTÃO DE ALIMENTAÇÃO/DESLIGAR O SOM:** Prima e solte para ligar; repita o processo para desligar. Quando LIGADO, o botão funcionará como BOTÃO DE MUTE. Prima uma vez para desativar o seu microfone; prima novamente para ativá-lo.
- BOTÃO DE MODO:** Prima para alternar entre os dois modos auditivos. Intensificação dos graves e Furo áudio. Para desligar os LEDs verdes em cada auscultador, mantenha premido o botão de modo durante 5 segundos.
- MICROFONE RETRÁTIL CANCELADOR DE RUÍDO**
- LED DE INDICAÇÃO DO MODO:** LED multicolor indica quando está emparelhado, qual o modo auditivo atual e quando o som está cortado.
- EMPARCELHAMENTO POR FURO DE PINO:** O auscultador e transmissor vêm previamente emparelhados mas, caso se desliguem, pode voltar a emparelhá-los ao premir o botão de emparelhamento na extremidade do cabo a uma fonte sonora (dispositivo móvel, tablet). Existe suporte para funções de microfone.
- PORTA DE ENTRADA DE LINHA UNIVERSAL DE 3,5 MM:** Ligue o cabo auxiliar cinzento de 3,5 mm a esta porta e a outra extremidade do cabo a uma fonte sonora (dispositivo móvel, tablet). Existe suporte para funções de microfone.
- PORTA DE CARREGAMENTO MICRO USB:** Para carregar, ligue uma extremidade do seu cabo de carregamento micro USB a esta porta e a outra extremidade do cabo a uma porta USB ativa.



- TRANSMISSOR SEM FIOS:** Ligue isto a uma porta USB ativa na sua consola.
- LED DE ESTADO:** Um LED intermitente significa que o seu auscultador não está emparelhado ou está fora do alcance. Um LED permanente indica que os auscultadores e o transmissor estão corretamente emparelhados. Um LED que está desligado indica que a consola Xbox One entrou em modo de espera ou de descansa.
- EMPARCELHAMENTO POR FURO DE PINO:** O auscultador e transmissor vêm previamente emparelhados mas, caso se desliguem, pode voltar a emparelhá-los ao premir o botão de emparelhamento na extremidade do cabo a uma fonte sonora (dispositivo móvel, tablet). Existe suporte para funções de microfone.
- PORTA DE ENTRADA DE LINHA UNIVERSAL DE 3,5 MM:** Ligue o cabo auxiliar cinzento de 3,5 mm a esta porta e a outra extremidade do cabo a uma fonte sonora (dispositivo móvel, tablet). Existe suporte para funções de microfone.
- PORTA DE CARREGAMENTO MICRO USB:** Para carregar, ligue uma extremidade do seu cabo de carregamento micro USB a esta porta e a outra extremidade do cabo a uma porta USB ativa.

MONTAGEM: XBOX ONE PORTUGUÊS - 3

- Introduza o transmissor sem fios Afterglow numa porta USB ativa da consola Xbox One. O LED do transmissor irá do transmissor irá piscar, indicando que está à procura dos seus auscultadores.
- Prima e solte o botão grande de LIGAR/DESLIGAR nos auscultadores. As cores alternantes do LED na extremidade do microfone indicam que os auscultadores estão à procura do seu transmissor sem fios. Quando a extremidade do microfone e o LED do transmissor emitirem uma luz permanente, os auscultadores e o transmissor estão corretamente emparelhados.
- Uma ligação correta entre os auscultadores e o transmissor USB também é indicada por um sinal sonoro. Se não ouvir imediatamente o áudio do jogo, é possível ajustar o compensador do volume de JOGO/CONVERSAÇÃO nos seus auscultadores.
- Se já estiver registado com uma conta, quando liga o transmissor sem fios da Xbox One verá um ícone no ecrã indicando que os auscultadores foram atribuídos a uma determinada conta.



MODOS AUDITIVOS PORTUGUÊS - 4

O LED na extremidade do microfone dos Auscultadores Afterglow indica o modo auditivo atual.

INTENSIFICAÇÃO DOS Graves (LED VERMELHO): Para quem prefere uma amplificação das baixas frequências, este modo proporciona uma profundidade extra às suas explosões e estremecimentos sem sacrificar o áudio nítido.

PURO ÁUDIO (LED AZUL): O modo Pure Audio oferece uma experiência auditiva equilibrada e diversificada, permitindo que ouça o jogo exatamente como os criadores do jogo pretendiam, sem melhoramentos extras.

BATERIA E CARREGAMENTO PORTUGUÊS - 5

ALIMENTAÇÃO E CARREGAMENTO: Os seus auscultadores Afterglow foram projetados para até 16 horas de autonomia numa única carga. Para jogar sem interrupções, pode carregar os auscultadores durante a sua utilização com o cabo Play & Charge.

BATERIA FRACA:

- Os seus Auscultadores Afterglow alertam-no com um tom auditivo quando a bateria estiver fraca.
- Quando os auscultadores tiverem aproximadamente 10 minutos de tempo útil restante, os LEDs laterais desligar-se-ão, mas poderá continuar a ouvir e conversar durante o jogo.
- Para uma carga completa, os auscultadores precisarão de carregar durante 2,5 horas. Podem continuar a usar os auscultadores enquanto carrega, ligando o cabo Play & Charge aos auscultadores e a uma porta USB ativa.

INDICADOR DE CARREGAMENTO POR LED:

- Ao carregar, as luzes laterais indicam o modo passivo.
- Após carregar totalmente, as luzes laterais param de piscar e emitem uma cor verde permanente.

MONTAGEM: DISPOSITIVOS MÓVEIS PORTUGUÊS - 6

- Ligue uma extremidade do cabo cinzento auxiliar de 3,5 mm aos Auscultadores Afterglow e a outra extremidade à entrada de áudio do seu dispositivo móvel. As funções de microfone estarão ativadas.
- Ajuste o volume como desejar no seu dispositivo móvel.
- Para manter as luzes do auricular acesas enquanto está a utilizar o auricular no modo com fios: Ligue o auricular enquanto está desligado do transmissor. Mantenha premido o botão do modo durante 10 segundos até as luzes LED do microfone alternarem de cor.
- Dopo essere passati alla modalità mobile, sarà possibile accendere e spegnere le luci